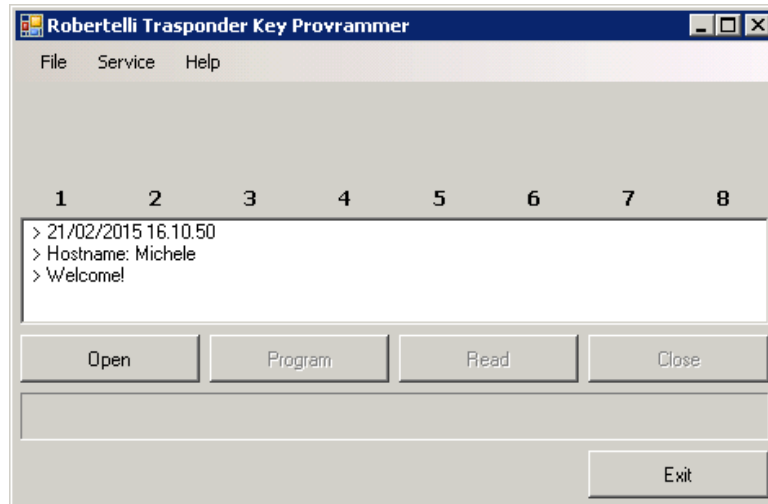


# Trasponder Key Programmer

## Generalità



Questa applicazione, se utilizzata con il programmatore di trasponder USB in figura, permette di programmare in autonomia i tag o le card, utilizzando i set di codici compatibili con l'impianto che si ha in gestione.



## **Installazione**

### **a) installazione del programma**

Scaricare il seguente file:

<http://www.pulsantieronline.it/downloads/2015/trasponderkeyprogrammer/lastone/RobertelliTrasponderKeyProgrammerSetup.exe>

Lanciare l'eseguibile e seguire fino al termine la procedura guidata.

### **b) installazione dei driver**

I “driver di periferica” sono programmi che consentono al proprio PC di utilizzare dispositivi di vario genere ad esso collegato.

In questo caso l'installazione dei driver è necessaria per permettere al PC di interagire con il programmatore di trasponder.

Scaricare il seguente file:

<http://www.pulsantieronline.it/downloads/2015/trasponderkeyprogrammer/driver/MCP2200%20Windows%20Driver.zip>

Scompartarlo in un percorso noto e lanciare il file appropriato per il sistema operativo in uso (per i computer più vecchi con processore a 32 bit scegliere “x86” per i computer più nuovi con processore a 64 bit scegliere “x64”).

Avrà inizio la procedura di installazione del driver, che deve essere seguita fino alla fine.

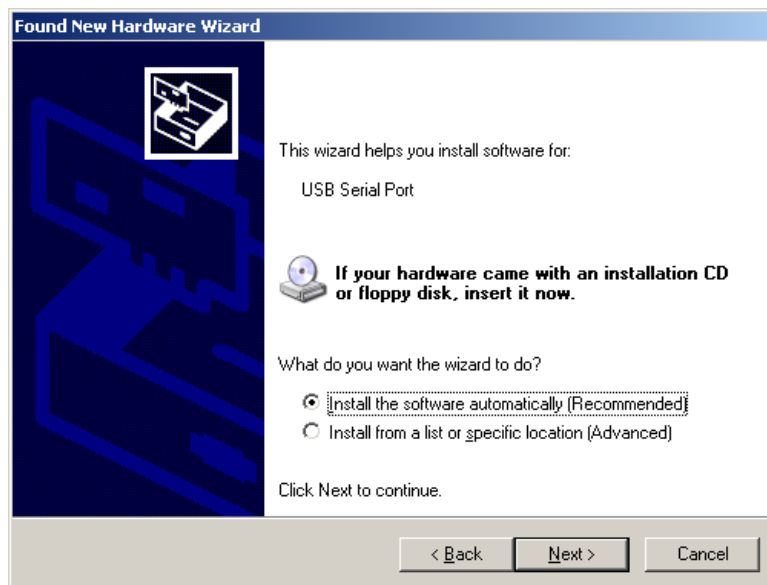
*Nota: durante l'installazione dei driver comparirà più volte questa maschera. Per poter procedere occorre cliccare ogni volta su “Continue anyway”. Il software che si sta installando è sicuro e non arrecherà danni al proprio computer.*



## Primo utilizzo del programmatore USB di trasponder

La prima volta che il programmatore viene collegato al computer via USB, una maschera informerà l'utente che è stato trovato un nuovo hardware, e chiederà conferma delle azioni da intraprendere.

Procedere come di seguito indicato:



Cliccare quindi su "Next" e portare a termine la procedura.

## Gestione delle chiavi

Ogni sistema di controllo accessi viene fornito con un suo set di codici personalizzato.

Solo i trasponder programmati con tali codici saranno riconosciuti dal sistema, ogni altro codice rispondente alla specifiche Robertelli sarà riconosciuto come errato o non sarà affatto riconosciuto se non rispetta tali specifiche.

I codici sono memorizzati in file con estensione *.key* e vengono consegnati al titolare dell'impianto all'atto della fornitura.

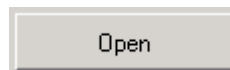
Solo in possesso di tali codici si è in grado di programmare altri trasponder abilitati per il sistema in uso.

## Caricamento delle chiavi

Prima di poter scrivere card o tag è necessario caricare le chiavi.

Collegare il programmatore USB al computer.

Premere il pulsante



per inizializzare il collegamento con il programmatore.

I quadrati grigi numerati da 1 ad 8 rappresentano i diversi codici che il sistema è in grado di gestire:

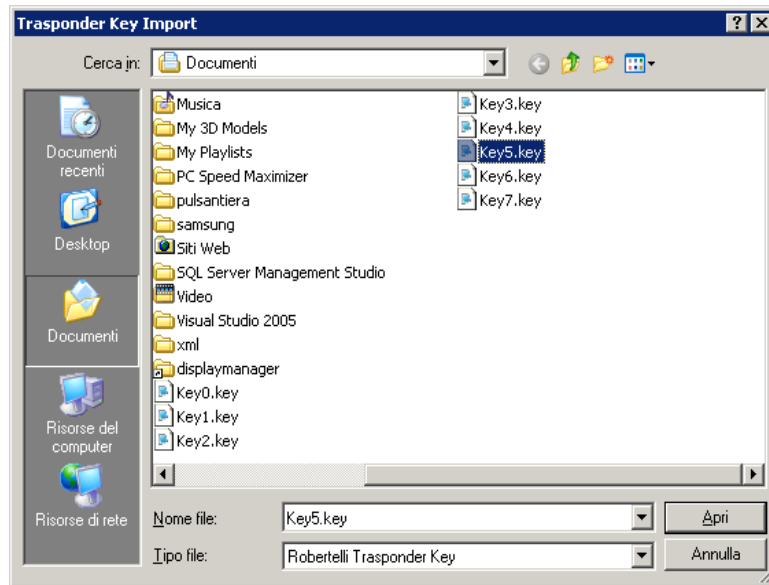


Quando questi riquadri sono tutti grigi non vi sono chiavi abilitate nel sistema.

Per inserire una chiave muoversi col puntatore sulla posizione desiderata e cliccare col tasto destro su "Add key file..."



Puntare la cartella in cui sono memorizzati i file .key per scegliere quello da caricare:



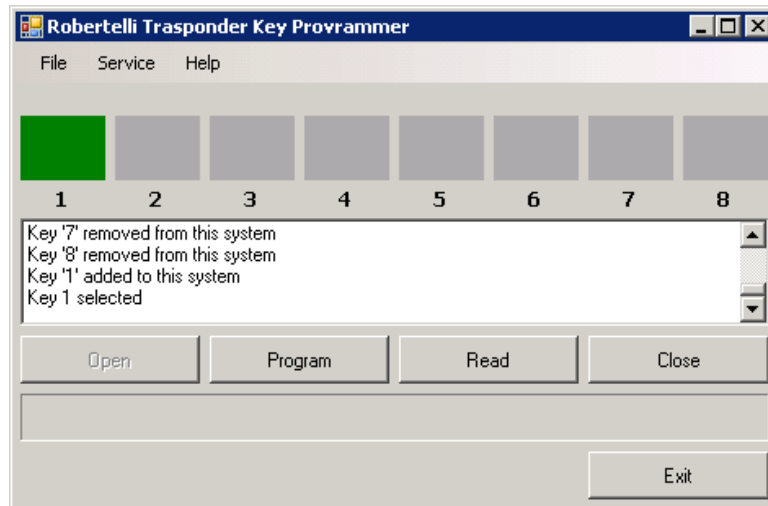
Una volta che la chiave è stata caricata la relativa posizione si colorerà di rosso:



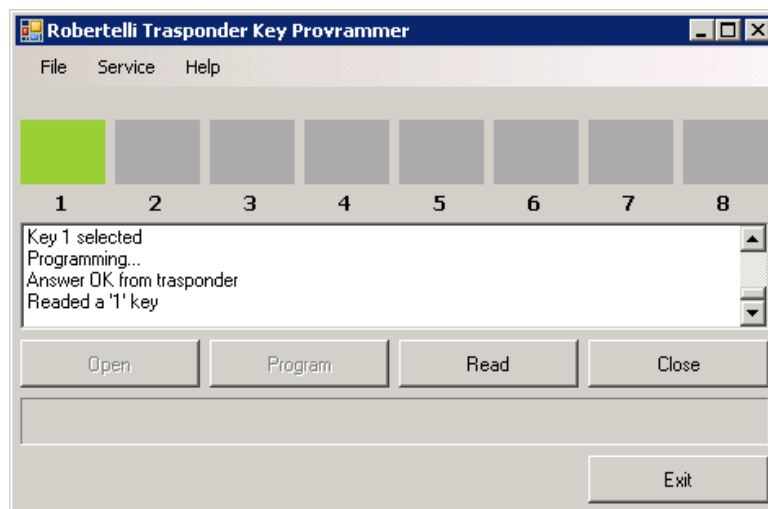
## Programmazione

Una volta che almeno una chiave è caricata, per programmare occorre:

- 1) cliccare sulla chiave che si desidera programmare: la posizione corrispondente si colorerà di verde ed il pulsante *“Program”* si abiliterà:



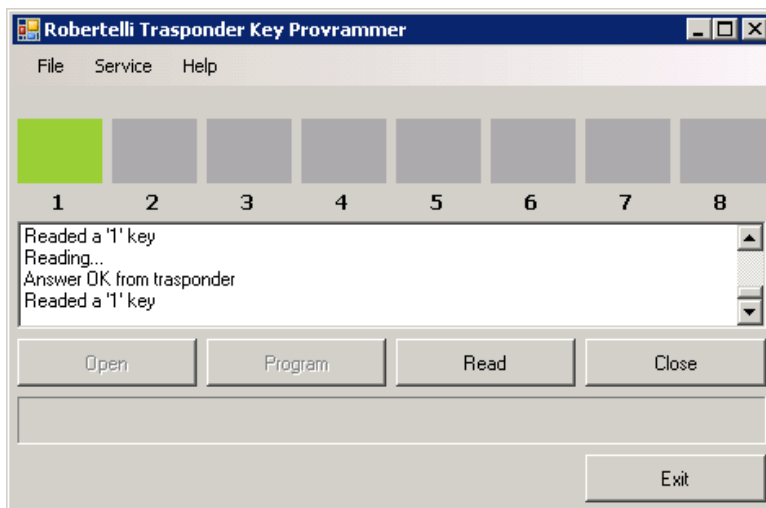
- 2) Cliccare sul pulsante *“Program”*, dopo qualche istante la chiave prescelta si colorerà di verde più chiaro ad indicare l'avvenuta scrittura:



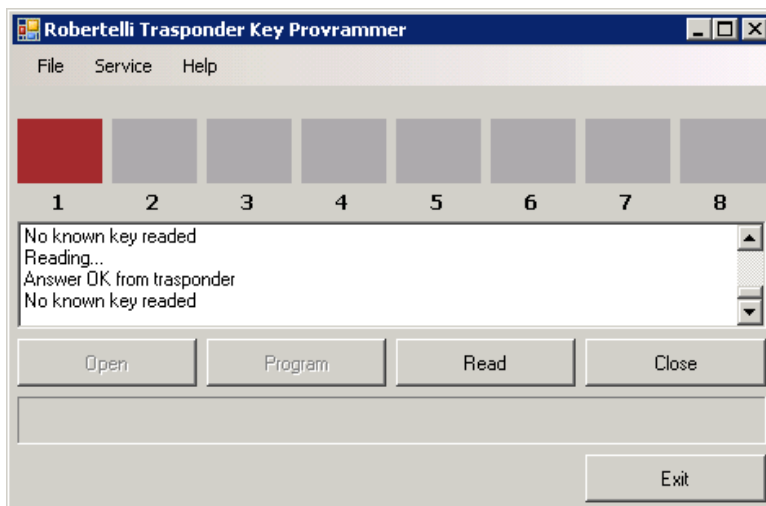
## Lettura

Se si ha in mano una carta e si vuole verificare se corrisponde ad una delle chiavi in proprio possesso premere il pulsante “Read”:

- 1) se la chiave corrisponde ad uno dei codici caricati sulla propria postazione una delle 8 chiavi si accende in verde chiaro:



- 2) Se non vi è alcuna corrispondenza tutte le chiavi abilitate restano rosse, e viene ulteriormente specificato in consolle che “Non è stata riconosciuta alcuna chiave”:

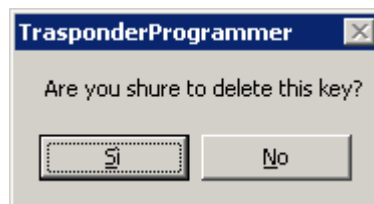


## Disabilitazione delle chiavi

Se si desidera disabilitare le chiavi cliccare col tasto destro sulla posizione della chiave da eliminare e scegliere "Disable":



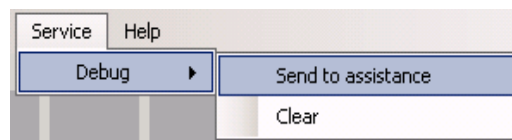
Un ulteriore messaggio ripeterà la domanda perché non sarà più possibile attivare la chiave se non si è in possesso di un file *.key* valido:



Rispondendo affermativamente la chiave sarà eliminata dal sistema: con la postazione non potranno più essere programmate chiavi di quel tipo.

## Assistenza remota

Se si contratto attivo prevede l'assistenza remota, in caso di problematiche sul funzionamento del programma o dell'impianto, è possibile trasmettere all'assistenza tecnica i log delle operazioni effettuate ed i parametri operativi semplicemente cliccando su:



Se è presente una connessione internet tutti i dati di utilizzo del programma verranno spediti all'assistenza tecnica, che potrà così fornire un'assistenza più puntuale e precisa.

